

中華基督教路加傳道會



路加

- 承先啟後專欄
- 跨文化海外宣教
- 2022全國醫療傳道聯合退修會
報名簡章

NO. **390** Sep. 2022
www.ccmm.org.tw



雙月刊

從白袍到黑袍

走過路加的日子

路加傳道會第一任全職總幹事

埔里基督教醫院顧問牧師

天梯夢協會理事長 蔡茂堂牧師



本期目錄

雜誌2022年9月第390期

- 人物故事
- 1 從白袍到黑袍 走過路加的日子
◎蔡茂堂牧師【天梯夢協會理事長/埔里基督教醫院顧問牧師/
路加傳道會第一任全職總幹事】
- 承先啟後專欄
- 7 從恆基到路加的恩典之路
◎黃銅沛牧師【新竹公園長老教會牧師/前路加傳道會執行幹事】
- 跨文化海外宣教
- 11 「另」類的跨文化海外宣教師－郭惠二教授
◎陳恒常醫師【埔里基督教醫院整形外科醫師、TCMA顧問】
- 生理鹽水見證
- 14 從生理鹽水看見福音契機
◎鄭金鳳【門諾醫院護理部專員】
- 2022年全國醫療傳道聯合退修會
- 16 2022年全國醫療傳道聯合退修會報名簡章
◎編輯部
- 送愛到烏克蘭
- 16 送愛到烏克蘭勸募芳名錄(2022/6/1-2022/7/31)
◎編輯部
- 從原文看聖經
- 17 我的杯就是心滿意足
◎簡肇明醫師【恆春基督教醫院董事長】
- 消息與代禱
- 19 醫療團隊大事記
◎編輯部
- 路加公佈欄
- 23 郵政劃撥儲金存款單
- 23 路加財務收支表
- 24 信用卡專用奉獻付款單
- 25 活動花絮
- 28 奉獻徵信錄(2022/6/1-2022/7/31)
◎編輯部
- 封底 我們的話
「科學」、「哲學」與「神學」
◎吳麗芬牧師【路加傳道會總幹事】

發行人 / 卓良珍

總幹事 / 吳麗芬

總編輯 / 陳志成

執行編輯 / 何毓芬

美術編輯 / 董沐潔

法律顧問 / 林錦隆律師(首席)

發行 / 財團法人中華基督教路加傳道會

Chinese Christian Medical Mission

郵政劃撥 / 07350889

戶名 / 路加傳道會

網址 / www.ccm.org.tw

臉書粉絲團 / www.facebook.com/ccmm.org

E-mail / ccmmtaichung@gmail.com

投稿 / cay0817@gmail.com

台中辦公室 / 吳麗芬牧師，

楊敏慧傳道

40763台中市福雅路166號14樓之1

14F.-1, No.166, Fu Ya Rd.,

Taichung, Taiwan R.O.C.

電話 / (04)24654936 傳真 / (04)24629325

總幹事助理 / 林文勇，會計同工 / 沈是曲

執行編輯 / 何毓芬

美編及網路同工 / 董沐潔

北部辦公室 / 葉日雲傳道，

陳怡君傳道，薛雅丹傳道

10089台北市中正區辛亥路一段11號7樓

電話 / (02)23651190 傳真 / (02)23652073

台南辦公室 / 熊安安傳道

70442台南市北區開元路333巷17號11樓之2

電話 / (06)2084227

高雄辦公室 / 張汎庭傳道，熊安安傳道

81351高雄市左營區翠華路601巷27號3樓

電話 / (07)5883970 傳真 / (07)5884780

花蓮辦公室 / 陳聖謙傳道

97369花蓮縣吉安鄉明義五街34巷11號

電話 / (03)8460936

北美路加醫療傳道會 L.C.M.M.

E-mail / lcmmusa@yahoo.com

從白袍到黑袍 走過路加的日子

蔡茂堂牧師 天梯夢協會理事長/埔里基督教醫院顧問牧師/路加傳道會第一任全職總幹事

我與路加傳道會的淵源要從台大醫學院的時候開始講起。1975年，我就讀台大醫學院第七年，我們班上有六名基督徒同學，實習期間住在同一間宿舍，我們除了在醫院一起實習工作之外，也常聚在一起禱告尋求未來的道路和方向。

後來，我們認識了一位學長郭維租醫師，他早我們很多屆，曾經帶著我們去到鄉村、海邊及山區部落進行偏鄉醫療義診，幫居民檢查糞便、抽血和進行衛教，關心偏鄉醫療的需要。當時，還有一位遠從荷蘭來台宣教的畢路安姊妹，她常揹著一把吉他在校園裡傳福音，並且找了一群基督徒成立「中華基督教醫務團契」。

禱告與奉獻 編織醫療傳道的夢

台大醫院實習期間，我們這六位同學對傳福音很有負擔，希望畢業後能夠一起開業，共同編織醫療傳道的夢，並開始為這件事情禱告。過了一段時間，我們覺得只有禱告不行，必須要為將來做規劃。於是，我們就去郵局開了一個帳戶，每個人都把收入的二十分之一放到這個帳戶裡面。郭維租醫師告訴我們：「一定要為你的配偶禱告，如果你的配偶不能和你同心的話，你是不可能走醫



▲蔡茂堂醫師為病人看診

療傳道這條路！」從那時候開始，我們天天為將來的另一半禱告。

過了一段時間之後，這六人小組當中，有人去當兵、有人出國，或是回台大醫院服務，也就慢慢地離開了。最後，只剩下三個人一同走上醫療傳道的道路，就是王榮德、翁瑞亨和我。

後來，神帶領我們認識了簡肇明醫師和蔡朝仁醫師，我們就在簡肇明醫師開設的「佳音診所」開始了禱告會。神陸續帶領韓偉院長、范大陵長老及其他醫學院畢業的基督徒醫師，包括：許江城醫師、陳政弘醫師、朱炤廉醫師、黃蔚醫師、卓良珍醫師、張振耀檢驗師等人來參加禱告會。大家因著擁有相同的異象，從每個月固定聚集為醫療傳道同心禱告，後來遂成立了「中華醫藥傳道會」。

設計路加傳道會LOGO

1983年，「中華醫藥傳道會」和「中華基督教醫務團契」兩個機構合併並向政府登記為財團法人。不料，我們在申請登記時踢到了鐵板，衛生署說「傳道」要到內政部登記，內政部說「醫療」要到衛生署登記，兩邊都不讓我們登記。大家在禱告尋求的時候，神給了我們啓示：「路加是醫生，改成路加不就行了。」所以，我們就把名稱改為「財團法人中華基督教路加傳道會」，終於在內政部申請通過獲得登記。雖然改了名字，但我們仍然是以醫療傳道為服侍。當時，我用加（十）字代表通往十字架的道路，以「Road to Cross」表達願意為醫療傳道擺上自己生命的意志，設計出路加傳道會的LOGO，一直沿用至今。

持續禱告一段時間之後，我們開始調查全台人口密度最高、教會醫院密度最低的地方，發現就是「高雄小港工業區」。當時附近教會很少，也沒有醫院，我們覺得那裡是醫療傳道最好的地點。於是，我們請仲介幫忙找300坪的土地，後來仲介找到七塊土地，開出來的價格卻是天價，大家一起奉獻的錢，連利息都繳不起。我們就說：「既然買不起土地，我們就買地圖，應該可以吧！」於是，我們買了一張很大的地圖，用紅筆把那七塊土地都標示出來，每次禱告就跪在地圖上禱告，跟神說：「只要感動有人願意奉獻土地，我們就可以蓋醫院了。」我們禱告了很久，卻沒有人有感動奉獻土地。



▲文化大學華岡福音隊訪恆基，左一為蔡茂堂醫師（圖/黃銅沛提供）

路加接管恆基 投入偏鄉醫療傳道

不久之後，神為我們開了另一扇門。當時芬蘭差會決定要把恆春基督教醫院的經營權交給台灣，認為台灣已經可以自行負擔偏鄉醫療。早期高雄、屏東到恆春只有二線道，恆春相當偏僻荒涼，被稱為「鳥不下蛋的地方」，根本沒有人要去。芬蘭差會知道我們這一群基督徒醫師懷抱著醫療傳道的異象，決定無條件將恆春基督教醫院的經營權交給路加傳道會全權經營，為期50年。

那時候我們開始緊張了，我們跟神要土地，神卻給我們一間醫院，所有醫療設備都有了，就是沒有人可以下去。我們這一群基督徒醫師大多都是第二年的住院醫師，無法立刻前往恆基服務。於是，我們迫切地跟神禱告，神就讓我們想到劉章田醫師。他原本在台東基督教醫院工作，打算離開東基到長庚醫院進修學習顯微手術。我們就跟劉醫師商量說：「你能不能慢一點去進修？先到恆春去，我們現在接到一間這麼棒的醫院，可是我們沒有人可以去。」劉章田醫師說：「不好吧，基督徒跟人家簽約應該要守信用。」後來，韓偉院長就說：「我幫你寫一封信跟羅慧夫院長解釋。」不久之後，羅慧夫院長回信：「我很感動，我自己也是宣道士，知道醫療傳道很不容易，我願意替劉章田醫師保留這個資格，如果兩年內他願意回來就不



▲蔡茂堂醫師（右）到恆基服務（圖/蔡茂堂提供）

必再考，可以直接來進修。」於是，劉章田醫師就從台東基督教醫院搬到恆春基督教醫院，成為路加傳道會接管恆基後差派的首任院長，一個人在那裡撐住整個醫院，非常不容易。

第二個下去恆基服務是翁瑞亨醫師，他原本要遠赴沙烏地阿拉伯支援醫療工作，出發前翁師母的簽證卻遲遲無法核發下來。得知恆基缺醫師，他決定放棄出國的機會，南下恆基投入偏鄉醫療服務。他們兩個人去到恆基服務之後，發現醫療需要量很大，但只有二位醫師，兩人沒日沒夜地輪流值班實在太累了，一定要有第三個醫師下來！

順服神的帶領 南下恆基服務

每次聚集禱告的時候，除了為他們流淚禱告之外，也求神感動人下去。有一次，韓偉院長說：「只有禱告沒有用，我們應該問神：『你要我什麼時候下去？』」當時我心想：「我是精神科醫師，應該輪

不到我吧！等到外科、內科都輪完了，才會輪我啊！」下個月去參加禱告會的時候，韓偉院長又說：「大家回去禱告一個月，之後把紙交出來，填上你什麼時候要去恆春？」一個月後，只有韓偉院長交出來，他在紙條上寫著：「1983年願意下去恆春服務半年！」我一聽嚇壞了，心想：「韓偉院長是研究基礎醫學的，並不是臨床醫生，他都願意下去了，在他下去前我應該先去。」那次之後，我的禱告就改變了，我跟神說：「如果祢要讓我去，求祢讓我有裝備的機會。」如果我要下去恆基，不能只有看精神科，還需加強內科、小兒科及其他科別的醫療專業。

那時我跟神開了兩個條件，如同基甸用羊毛跟神求印證。我跟教授說：「第三年住院醫師（R3）的時候，我想要去內科受訓三個月。」沒想到教授居然答應了！後來，我又提了一個更困難的要求，跟教授說：「我當總醫師（CR）的時候，我要去小兒科受訓三個月。」因為總醫師必須負責排班，教授說：「時間排的出來，你就去。」當時有一位學妹陳俊鶯醫師，願意代理三個月的總醫師，讓我可以排出時間到小兒科受訓。這兩個印證一一成就時，我明白這是神的心意，也願意順服神的帶領，下去恆基服務，成為路加差派至恆基的第三位醫師。我們全家從台北搬到恆春之後，就跟翁瑞亨醫師、劉章田醫師一起住在醫院的員工宿舍，彼此成為鄰居。

經歷基督的愛與饒恕

每次只要颱風一來，醫院屋頂常會漏雨，院內只有三間病房，頂多只能容納十個病人。當時病人很多，病房又不夠，必須募款擴建醫院。1982年2月27日，我開車載著兩位同工北上為醫院蓋新大樓募款，途中發生重大車禍，其中一位同工戴妮娜姐妹不幸重傷身亡，這件事對我來說是一個相當重大的打擊。

後來經過司法程序，檢察官問戴妮娜的父親戴忠德牧師說：「這個人開車導致你的女兒死亡，你認為應該怎麼辦？」戴忠德牧師說：「他是為了醫院募款才導致這件事情，我只要求不要判他坐牢，讓他趕快募款把醫院蓋好，我女兒的死就有價值！」戴妮娜的父母不僅不追究，還跟法官求情不要判我去坐牢，他們以基督的愛饒恕我、接納我，還認了我的太太為乾女兒，我也成了他們的女婿；在這個悲劇背後，讓我見證到神的愛、饒恕與接納！



▲李榮禮醫師與路加同工合影（圖/蔡茂堂提供）

擔任路加第一任全職總幹事

1984年8月，路加董事長韓偉院長因罹患腦瘤病故，那時路加傳道會變得群龍無首，我們覺得應該要有人全時間來負責推動路加醫療傳道事工。可是，大家都是醫生，有誰願意全職呢？於是，我跟神禱告說：「主啊，如果是我，祢一定要派人到恆春來接替我，我才有辦法出去！」不久之後，神就從美國感動蕭顯鐘醫師來到恆基。他聽到我要出國進修，願意來到恆基接替我。後來，路加傳道會全額支持我到美國富勒神學院念宣道學碩士。兩年後，我回到台灣開始在路加傳道會擔任全職總幹事。自從不當醫師之後，薪水一下子掉了許多，感謝神賜給我一個很知足的太太，她向我說：「錢夠用就好。」聽到這句話，讓我更有信心和勇氣來面對眼前侍奉的道路。

一開始，我根本不知道總幹事要做什麼，還好有太太在身旁鼓勵，一陣摸索及尋求主帶領後，我決定帶著醫療傳道的異象開始走出去！當時路加傳道會買了一輛中古車，我就開著車每個月繞行台灣一圈，拜訪各地醫院及開業醫師，鼓勵院內基督徒成立醫務團契，到處去傳遞醫療傳道的異象。後來，服侍越來越多，神就帶領黃銅沛弟兄來到路加傳道會擔任執行幹事，與我一起配搭同工。

脫下白袍穿上黑袍

1990年，時任恆基院長楊家謀醫師，因生病住院卸下院長職務，這下子恆基就沒有院長了。於是，路加傳道會再次派我下去恆基接任院長。一年之後，我想要再次出國進修，因為我最大的負擔是想做精神醫學與神學的整合研究，且發現美國才有這方面研究的機會。

這一次出國進修，不好意思再讓路加支持我，我一邊著手申請學校，一邊想辦法解決經濟問題。那時候美國東安台福教會邀請我到那邊牧會服侍，同時我也申請進入台福神學院念道學碩士。感謝神，這一路的帶領和供應，讓我可以順利完成神學裝備，脫下白袍穿上黑袍成為一位牧師！

記得醫學院三年級的時候，父親曾經跟我說：「如果你醫學院畢業，家裡經濟就由你負責，我要到彰化鄉下去傳道！」想不到，父親在我大四那一年中風過世了。那時，



▲路加同工訪問高醫團契（圖/蔡茂堂提供）

我跟神禱告說：「希望有一天，我能夠繼承父志接下傳道的棒子，替父親完成心願！」

從學生時期的醫療傳道夢想，到恆春基督教醫院擔任院長，在路加傳道會擔任總幹事，後來上帝帶領我成為一位牧師。過去我曾經在美國東安台福教會、芝加哥台福教會及台北和平長老教會牧會多年。在芝加哥期間，有機會在三一國際學院取得文化研究博士學位。從和平教會退休後，我前往鄉村福音佈道團所設立的嘉義東石教會協助牧養，也在創欣神學院擔任副教授。

目前我在埔里基督教醫院擔任顧問牧師，參與規劃與推動長照靈性關顧事工。在志同道合的主內兄弟姐妹全力支持之下，我也向內政部申辦成立「社團法人天梯夢協會」，推動神學專業整合、信仰旅程見證、網路講道研習、終生學習團隊、生命建造查經、支持宣道慈善等各項事工。回頭看這些人生經歷及走過路加的日子，心中充滿無限感恩，這一切都是出於上帝的恩典與憐憫！「我今日成了何等人，是蒙神的恩才成的，並且他所賜我的恩不是徒然的。我比眾使徒格外勞苦；這原不是我，乃是神的恩與我同在。」（哥林多前書15章10節） **CCMM**

 恆基醫療 恆春基督教醫院
財團法人 HENG CHUN CHRISTIAN HOSPITAL

徵

家庭醫學科醫師

薪資：面議

具以下：

- (1) 勞工健康服務結業證書 (3) 辦理勞工健康體檢資格證書
- (2) 慢性病(DM CKD, 戒菸)收案資格

(如輪值急診班，薪資另議)

 美景1:小灣沙灘  美景2:船帆石  美景3:鵝鑾鼻燈塔

電話:(08)889-2293 # 386 人資邱主任
email:1600042@hcch.org.com 院址:屏東縣恆春鎮恆西路21號

 恆基醫療 恆春基督教醫院
財團法人 HENG CHUN CHRISTIAN HOSPITAL

徵

內科醫師

(需輪值急診班)

薪資：面議

 美景1:小灣沙灘  美景2:船帆石  美景3:鵝鑾鼻燈塔

電話:(08)889-2293 # 386 人資邱主任
email:1600042@hcch.org.com 院址:屏東縣恆春鎮恆西路21號

從恆基到路加的恩典之路

◆黃銅沛牧師 新竹公園長老教會牧師/前路加傳道會執行幹事

大學時我讀的是社會系，上帝給我很特別的服事心志，期望畢業後能到基督教醫院服務，一方面工作，同時服事上帝。1983年，我新婚三個月，上帝帶領我來到恆春基督教醫院，負責社會服務部的工作，那時院長是蔡茂堂醫師。

基督徒醫師投入恆基醫療傳道

路加傳道會董事長韓偉院長從芬蘭差會手中接管恆基時，設定明確目標：醫療傳道！第一批來到恆基服務的醫師有翁瑞亨醫師、蔡茂堂醫師、（小）王榮德醫師，他們都是台大醫學院畢業的高材生，因著韓偉院長的感召，完成總醫師訓練後就來到恆基投入醫療傳道工作。那時恆春真的很偏遠，位於國境最南端，他們的師長和同學大概都無法理解，也無法諒解他們的抉擇。我想只有一個理由，就是對上帝的愛與委身！值得感佩的，還有這些醫師的家人。

路加傳道會接管恆基後，翁瑞亨醫師、蔡茂堂醫師、（小）王榮德醫師先後擔任恆基院長，也是我在恆基時期所經歷的三任院長。這三位台大醫學院畢業的年輕基督徒醫師，為了實踐醫療傳道的理想，捨棄大好前

程來到恆基，這抉擇產生很大的典範作用。我初到恆基時，已經有一批優秀的基督徒醫護人員和行政同工參與恆基醫療傳道的行列。早期恆基醫院規模小，全部同工約有40人，有平地同工和原住民同工，且外地同工比在地同工多。此外，經常有國內外的基督徒醫護人員來到恆基支持短期的醫療工作。

恆基在恆春半島及鄰近鄉鎮建立極佳的口碑，醫師們都是全科醫師，白天看診，晚上值夜班，24小時急診服務，還要扛起醫院的財務壓力，相當辛苦。當時恆基是個小醫院，人員配制無法像大醫院那麼嚴謹，有時候我會在護理站學看病歷、幫忙照X光、開救護車、在藥局包藥、做總務工作，還曾經進開刀房觀看剖腹產手術，甚至拉勾參與手術。



▲翁瑞亨院長時期恆基同工合影（圖/黃銅沛提供）

福音腳蹤遍佈恆春半島

當時醫院就像一個大家庭，同工雖然不多，大家關係非常密切。醫院樓下是病房，樓上是員工宿舍，除本地的同工之外，所有外縣市同工及家庭都住在宿舍裡，每天朝夕相處，工作、生活、服事就在同一棟大樓。我的兒子在恆基出生，由蔡茂堂醫師親自接生。年輕同工的孩子年紀都相仿，一睡醒就跑到隔壁家去串門子玩耍。那時恆春還很純樸，遊客不多，徜徉山與海之間，處處是美景很愜意。

恆基是名符其實的「基督教」醫院，所有同工都是基督徒，醫院活動都是依據醫療傳道的主軸作規劃安排。每天上班第一件事就是參加全醫院的晨更聚會；每週一天晚上在醫院地下室為住院病人及家屬舉行福音聚會；每週一天下午安排院內病房福音探訪；每週一天下午安排院外訪視出院病人及家屬，最主要的目的就是傳福音，探訪足跡遍及恆春半島各鄉及原住民部落。

有一天下午我帶著探訪小隊來到滿州偏鄉的小村莊探訪一戶家庭，當我們緩步登上半山腰的小村莊，我的心深受感動，「報福音傳喜信的人，他們的腳蹤何等佳美！」（羅馬書10章15節），我們是上帝所差派第一個進到這偏僻小村莊的福音使者。



▲恆基小詩班主領教會聖誕節禮拜（圖/黃銅沛提供）

恆基比照所有基督教醫院，設有社會服務部和院牧部。我的本職是醫療社工，每天在醫院門診和病房巡訪，有機會了解病人及家屬的狀況，與他們建立關係。因為我的工作時間彈性較大，在社工本職之外，我也參與協調醫院各項福音工作，並參與院外的福音訪視，將醫院社工擴展到身心靈的全人關懷領域；將福音工作延伸到病人的家庭及社區中。後來，在丹麥宣教的賈力均牧師返台休息期間，曾短暫擔任醫院院牧。

那時恆春尚未發展成為旅遊熱點，核三廠正在興建，大量工程人員移入恆春。恆基醫護同仁成立「小詩班」，每週三晚上到一位基督徒開設的餐廳詩歌見證佈道，那天晚上餐廳生意特別好，經常滿座。那時墾丁凱撒飯店剛開辦，屬於國際休閒渡假飯店，有提供遊客主日禮拜的服務，便邀請恆基同工到飯店主持每週的主日禮

拜。恆基同工主日會分散到各教會聚會，他們都是教會的核心同工，醫院也會主辦恆春地區聯合教會節期活動，邀請當地教會共同參與。那時鄉村福音隊剛開拓滿州教會，恆基是主要配搭支持的單位。

路加開展醫療傳道新格局

蔡茂堂醫師決定接下路加傳道會全職總幹事之職，路加傳道會支持他們全家到美國富勒神學院進修兩年，由（小）王榮德醫師接任恆基院長，繼續帶領恆基同工們投入醫療傳道工作。1987年，蔡茂堂醫師返台之前，路加傳道會把我從恆基調派到台北辦公室，與蔡茂堂醫師一起配搭同工。

當時路加傳道會總辦公室設在台北，蔡茂堂醫師擔任全職總幹事，我擔任執事幹事，加上原有三位行政同工，一共五位同工。路加傳道會買了一輛箱型福音車，我成為專責司機，蔡茂堂醫師開始帶著我們幾位同工巡迴各地全台走透透，建立全方位的醫療傳道事工，包括：

- ▶ 巡訪全國各基督教醫院，傳遞醫療傳道異象，一起配搭醫療傳道事工。
- ▶ 拜訪各縣市基督徒開業醫師，成立開業醫團契。
- ▶ 服事各醫院醫務團契：探訪醫院醫務團契，醫學院學生團契。
- ▶ 每年一次舉辦全國醫學院基督徒學生退修會。

- ▶ 每年一次舉辦全國醫務人員退修會。
- ▶ 寒暑假為基督徒醫學生舉辦醫療傳道見習營，安排在基督教醫院見習醫療傳道。
- ▶ 協助各教學醫院成立禱告室，訓練禱告室志工，作為醫院傳福音的據點。
- ▶ 每個月出刊路加通訊。

值得一提的是，路加傳道會的事工發展，除了辦公室團隊之外，背後還有一群執行委員會。初期的執委是由韓偉院長召集的，後來陸續邀請對醫療傳道有負擔的醫界基督徒擔任路加執委，大家每週固定聚集一次，同心為全國各地醫療傳道事工禱告。這些執委大多在自己的專業領域從事醫療傳道工作，成為路加傳道會堅強的後盾，讓服事團隊在財務上無後顧之憂。

路加擴展海外醫療宣教

早期國際醫務團契ICF（International Christian Fellowship）曾差派畢路安宣教護士來台宣教，成立「中華基督教醫務團契」，並在各大醫院成立醫務團契。畢路安宣教士在台灣服事10餘年，結婚後住在菲律賓，之後「中華基督教醫務團契」也併入路加傳道會的事工。

我在路加傳道會服事兩年後，路加傳道會接受蔡茂堂醫師的提議，1988年派我們全家前往ICF位於荷蘭的訓練中心受訓一

年。除了醫務團契的訓練課程之外，也前往南非及英國參訪當地的ICF事工。這一年在ICF的訓練和裝備，擴大我的視野及服事格局，往後幾年我在路加傳道會的服事都跟醫務團契事工有關。我們開始與ICF建立關係，荷蘭ICF訓練中心的教師曾受邀來台灣舉辦短期訓練課程，我們也參與ICF國際基督徒醫務人員特會，與亞洲基督徒醫務團契同工互相交流。這些年間，我也有機會參訪一些國家的醫療宣教事工。

後來，路加傳道會也接管屏東基督教醫院，翁瑞亨醫師先後擔任屏基院長、嘉基院長，成亮弟兄受聘為埔基副院長，透過總幹事及執委同工的連結，使路加傳道會與各基督教醫院建立友好關係。之後，路加傳道會進一步擴展海外醫療宣教，差派醫務人員前往未開發地區進行醫療短宣事工。

1992年，蔡茂堂醫師再次踏上神學進修之路，前往美國攻讀神學博士，正式脫下醫師的白袍，換穿牧師的黑袍，由朱炤廉醫師接任代理總幹事。當時朱炤廉醫師在左營海軍總醫院擔任眼科醫師，帶領海總醫務團契在第一線服事，在南部教會界受到敬重。那時恆基已穩定發展，屏基院務也逐漸擴大規模。當時路加董事長簡肇明醫師和代理總幹事朱炤廉醫師都在南部服事，路加傳道會就在南部設立一個辦公室。朱炤廉醫師在醫院工作之餘，另外撥出時間投入路加醫療傳道



▲執行幹事黃銅沛與總幹事朱炤廉醫師參加ICF國際特會（圖/黃銅沛提供）

事工，每個月我們都會前往花東地區探訪開業醫師，拜訪東部的基督教醫院。

回首走過路加的恩典之路

我在路加傳道會擔任8年執行幹事，包括一年荷蘭受訓，加上恆基4年，一共12年。1995年，我在路加傳道會眾同工的祝福和支持下，進入台灣神學院接受神學裝備，在教會牧會至今已24年。

我人生最青澀的歲月就在路加傳道會渡過，每一位執委都是我的長輩，每一任總幹事都是我的導師，我在這裡被接納、培育與成全，路加傳道會是我成長的基石，讓我後來的牧會之路更穩步堅實。離開路加傳道會已經27年，有時與同工相逢相聚，還是有家人般的親切感。感謝路加傳道會，感謝主！

CCMM

「另」類的跨文化海外宣教師—郭惠二教授

◆陳恒常醫師 埔里基督教醫院整形外科醫師、TCMA顧問

◆本文轉載自TCMA醫療與傳道月刊（656）2022/06/15 第55卷 第9期

前言

介紹在1998年前後，曾在馬偕紀念醫院呼籲及推動泰北阿卡族海外宣教的關鍵人物—郭惠二教授。

他是牧師之子，曾以生化專業學者身份在非洲宣教八年，推廣黃豆在非洲飢民的營養供應，受到世界衛生組織的推崇，並到非洲各地推廣應用。回台長期任教於彰師大，推動台灣大學生的海外服務觀念，時時不忘鼓勵年輕人要及早預備自己參與「跨文化海外宣教」。

他是一個另類的宣教師，常謙稱自己不是醫師，個性內向，口才笨拙，只有盡力來做。他常傳遞長達數頁關於宣教理念與應做策略給期待的對象，得時不得時，他就是擇善固執去做該做的事。

認識郭惠二教授 (1934.8.21-2022.3.07)

還未滿月一家就隨父親郭馬西牧師到東京赴任，是服務留日台灣學生之牧師。歷經幼時肺炎臥病兩年，小學時太平洋戰

爭及美軍轟炸，戰後1946年12歲時一家十口才再回到台灣。

回台後重新學習語言、接軌台灣中小學教育倍加艱辛，大學就讀中原大學化學系，服役後擔任北醫生化助教兩年。於1963年留學加拿大，四年後取得化學碩士，又再四年攻讀遺傳系博士班及教育學士，及擔任醫檢師工作等，以預備自己到非洲的帶職事奉。

1971-9年經由CUSO加拿大大學海外服務團，差派到非洲奈及利亞的大學任教。個性耿直，曾因在報上發表教育改革諍言受到重視；看到饑荒中兒童普遍蛋白質缺乏，開發推廣黃豆食品為非洲人可接受的烹煮方式，也研究解決了奇怪味道、易放屁等的問題。後再到美國及日本京都大學研究出加碘適量公式，有效防止甲狀腺肥大的病症。

1982年回到台灣，擔任彰化師範大學化學系副教授，至2000年退休。曾受世界衛生組織WHO及台灣厚生會醫療奉獻獎的表揚。

宣教家族史

馬偕牧師在北台灣宣教迄今已150年。郭教授的曾祖是馬偕牧師的初代信徒，祖父郭希信牧師曾是牛津學堂初代學生，後任職於大稻埕教會；父親郭馬西牧師是台灣神學校第一屆畢業生，後來先後再到日本與美國神學院深造進修，也是台灣第一批留學美國的精英。返台後曾自費到緬甸、新加坡及華南佈道五年；後應聘到東京的台灣基督教青年會，關心台灣留學生的生活需要及福音工作，六年後再成立台灣傳道會做海外台灣人的宣教事工。大戰結束後，協調美軍運輸艦搭載大批台灣人回台。再接手日本人留下的教會，即目前的中山長老教會，並在此服事20年至病逝為止。兩代郭牧師都是馬偕牧師的門徒，也都葬在淡水馬偕墓園裡。

郭馬西牧師唸過台、日、美三國的神學院，生活簡樸而樂於隨時關心信徒的靈性生活。路上碰到舊識，不是詢問生活近況，而是個人的讀經、禱告光景，即使是站在車水馬龍之路中也不在乎。在政治敏感時代，絲毫不在意獄中受刑人的牽連，就是無時無刻的傳講信息。有人稱之好像活在另一個平行空間裡。這樣的執著信仰與專注宣教的精神特質，似也完全印記在郭惠二教授的身上。

跨文化海外宣教

泰北宣教

1997年：為紀念馬偕博士來台宣教125週年，長老教會北部大會開始海外宣教的規劃。郭教授受邀擔任這方面的顧問，也同時在馬偕醫院的董事會鼓吹，促成規劃預算，制定國外宣教師聘任制度，及邀請澳洲專家Anthony Radford教授主領研討會教導；醫療資源缺乏地區所執行的Primary Health Care，建立醫療宣教的實務觀念與策略等。終於成功於1999年差遣王貞乃牧師到泰北阿卡族的宣教。

TUSO

郭教授在加拿大感受CUSO（加拿大大學海外服務團）對於跨文化海外服務的嚴謹體系與作法，1997年起也在台灣不遺餘力的推動TUSO（Taiwan Universities Service Overseas），鼓勵大學生要勇於接受挑戰與體驗服務辛苦的感受。推廣到包含北醫等許多大學院校，頗受歡迎。受到政府的重視，近來也成立了「青年發展部」來支持推動。

但「跨文化」不一定非要到「海外」，強調的是：不要老膩在自己的同溫層、舒適圈，廣義包括跨越到不同的文化環境、種族、語言。

雋永的羅曼史

郭教授最為人所津津樂道的就是一份遲來四十年的羅曼史，於花甲之年偶遇當年中學時代所傾心的對象－林媽利教授，相知相惜且終成美眷。林媽利教授擔任馬偕醫師團契會長時，有次大家到他們在台灣神學院裡的住所訪問時，林教授侃侃而談，覺得正是她人生最幸福的時段，郭教授彈起風琴則有如禮拜堂管風琴般的高聳。兩人鶼鶼情深，也還持續關注著「普及非洲豆漿福音事工」和「血液血源的研究」等等，越活越是年輕、熱情、雋永！

幾年前，這兩位高齡學者應邀到埔里基督教醫院演講時，居然是林教授一路從台北開車到埔里來，各自分享自己的志業及研究後，還在繼續行車到台南，以便於在隔日幫郭教授慶祝八十歲的生日。

郭教授在告別禮拜時，以哥林多前書一章27節作為他的人生告白：「神卻揀選了世上愚拙的，叫有智慧的羞愧；又揀選了世上軟弱的，叫那強壯的羞愧。」

結語

他的擇善執著，開啓了馬偕醫院的泰北海外事工，也打開許多學生的眼界與前進道路。最大的福氣是常與上帝同在同行，與林

教授的相知相惜，並為後輩立下美好典範！

這樣的宣教師生平，究竟是「另類」，或才是「正港」的？！ **CCMM**

參考資料：

1. 林媽利 蔡如珮，《為主走天涯（上）郭惠二跨越文化的海外宣教與服事》。
2. 郭惠二，《為主走天涯（下）郭惠二以歐美和非洲的角度看台灣》，道聲出版社1996。
3. 郭惠二，《跨文化海外宣教》，台灣教會公報第3292，3293期。
4. 郭知惠，《馬西家的妙妙湯》。

高雄小港安泰醫院附設護理之家
誠徵護理人員及照顧服務員
有經驗者佳

聯絡人：任小姐

電話：07-8017856轉分機606

從生理鹽水看見福音契機

◆鄭金鳳 門諾醫院護理部專員

第一次聽到「生理鹽水過程」課程是在2018年台灣護理人員福音協會主辦國際基督徒護士團契第12屆亞太地區

(PACEA) 會議前的一個課程。「生理鹽水」對於身為醫護人員的我來說並不陌生，那是我們用來搶救生命、清洗傷口不可或缺的溶液。而「生理鹽水過程」課程則是一個教導我們如何在醫院搶救生命的同時，也能搶救靈魂的信仰造就課程；參加後才知道不僅如此，這個課程能使醫療工作者明白如何在醫療體制下克服障礙，找到適合的傳福音方式。

職場鬆土預備人心

百分之0.9的生理鹽水是身體組織最適切的等滲溶液，太淡或太濃都會失去效用或導致傷害，如同醫療人員在職場宣教上要保持「真理」與「愛」的平衡。課程中強調，一段信仰旅程通常會經歷「鬆土」、「撒種」、「收割」、「倍增」四個階段，如同聖經上耶穌對於撒種的比喻，種子可能會因為落在各種不同質地的土壤或不同的環境，而有不同的結果。「鬆土」是信仰之旅最開始，也是最艱難的一部份，卻也是醫療工作者傳福音最好的機會，因為「走進醫院大門的人，遠多於走進教堂大門的人。」課程中透



▲但以理小組為病人獻詩禱告（圖/鄭金鳳提供）

過學習「恩格爾進程量表」，幫助我能夠客觀地評估一個人對於福音的接受程度，並依照他目前的處境給予適合的關懷方式；不但讓我有所學習，也帶給我安慰。

感謝主！因著在教會醫院服務，使我有機會認識福音成為基督徒；也因著在教會醫院服務，讓我誤以為傳福音是牧靈人員的責任。隨著信仰的建造，有了「人人皆祭司」的概念，心裡卻一直受到衝擊，一方面覺得傳福音好困難，很難用有限的口來介紹無限的神；另一方面我不喜歡勉強別人，不希望對方是因為人情關係才跟我去教會，因此我成為一個常常自我控告的基督徒。上完「生理鹽水過程」課程之後，才瞭解原來自己在職場上一直擔任著鬆土的工作。

護理人員靈性關懷

我的工作是負責二年期新進護理師的教育，服務對象是新進護理人員，「教育」只是一個接觸新進護理人員的平台，我的真正任務是陪伴這些新進護理人員走過前面這個不容易的適應過程。因此，我的辦公室常常是他們流淚哭泣的地方，有時候我會經過他們的同意，為他們禱告祝福。此外，我們也在職場上成立「但以理小組」，除了為職場禱告之外，也利用下班時間到各護理站唱詩歌，或是到病房關懷病人。以前我以為這些只是心靈安慰的工作，跟傳福音沒有直接關係，直到上完「生理鹽水過程」課程後，才知道這些都是鬆土的工作，好預備人心接受福

音。期許自己未來能夠更多舉起信仰旗幟，表明我是一位基督徒，當然前提是自己一定要有好的見證，要有基督的生命在我裡面，否則會有反效果。

課程一開始，設計「張毅」這個病人的角色，透過張毅的治療旅程，讓我瞭解靈性在醫療照護領域的重要性。同樣的，護理人員更需要上帝，因為護理人員是一個不斷要「付出」和「給予」的角色，生命若沒有與造物主連結，很快就會枯竭。護理人員需要的不只是專業能力的培養，也需要靈性的關懷，期待「生理鹽水過程」課程能成為我服務護理人員的重要支援及資源。 **CCMM**

信義醫療財團法人高雄基督教醫院

急徵機構主任及護理長各1名、護理師3名、照服員5名、社工師1名

<資格>

機構主任：國內公立、私立或經教育部承認之國外大學社會工作相關學系所畢業，且具有二年以上公私立社會福利機構工作經驗者。

護理師：領有中央衛生主管機關核發之護理師證書或護士證書，且從事臨床護理工作二年以上者。

照服員：完成課程訓練及實習，取得證明者。

社工師：領有社工師證照且從事長照服務二年經驗者。

<上班地點>：高雄市苓雅區華新街86號

<履歷表請寄至>：243@kch.org.tw

<薪資>：主任及護理長面議。

護理師：33,000~

照服員：27,500~

社工師：36,000~

聯絡人：行政部主任邱先生

電話：07-3321111

(週間上午9點至下午5點)

2022全國醫療傳道聯合退修會簡章

與神同工

▶ 時間：2022年10月14日至16日（週五至週日）

▶ 會議地點：禾風新棧度假飯店（地址：台東縣台東市新興路29號）

主辦 ▶ 東基醫療財團法人台東基督教醫院（TCH） <https://www.tch.org.tw>
台灣基督徒醫學協會（TCMA） <http://www.tcma.org.tw>
中華基督教路加傳道會（CCMM） <http://www.ccmm.org.tw>

邀請對象 ▶ 基督徒醫療工作人員；醫事院校學生；關心醫療傳道之主內兄弟及其家屬

連絡處 ▶ TCMA辦公室（TEL:02-2537-2528）CCMM辦公室（TEL:04-2465-4936）

+ 報名方式：網路線上報名 tcma.org.tw 或掃QR Code

+ 繳費方式：（請註明退修會費用）



網路報名

1. 郵局劃撥帳號：15035268 戶名：台灣基督徒醫學協會
2. 刷卡付費：請填妥刷卡單再傳真02-25515366，
或將影像檔用Email傳至 tcma9710@gmail.com
3. 查詢電話：02-25372528。

送愛到烏克蘭勸募芳名錄 2022年6-7月

勸募活動期間：111年3月15日至111年12月31日

許可文號：衛部救字第1111360810號

捐贈者	捐贈金額	捐贈者	捐贈金額
鄒O達	\$200	楊O筑	\$1,000
鄒O霓	\$200	楊O盛	\$1,000
羅O財	\$200	廖O麗	\$2,000
羅O綉珠	\$200	林O吟	\$2,700
羅O叁	\$200	陳O穎	\$2,000
羅O通	\$200	林O瑞	\$5,000
楊O朗	\$1,000	張O歡	\$800
林O凌	\$1,000	羅O	\$800

כּוֹסֵי רוּיָהּ

我的杯就是心滿意足

◆簡肇明醫師 恆春基督教醫院董事長



【經文】詩篇23:5

「在我敵人面前、你為我擺設筵席·你用油膏了我的頭、使我的福杯滿溢。」

【希伯來文】

תַּעֲרֹךְ לְפָנָיו שֻׁלְחָן נֶגֶד צָרָרֵי דַשְׁנָתָּ בַשֶּׁמֶן רֹאשִׁי^{WTT} Psalm 23:5

כּוֹסֵי רוּיָהּ

【原文直譯】「在我敵人面前，祢一向為我擺設筵席；祢用油膏了我的頭，使我的杯就是心滿意足。」

【NAS英譯】Thou dost prepare a table before me in the presence of my enemies ; Thou hast anointed my head with oil ; My cup overflows.

此次我們來看神給大衛王一個特別的啓示，就是神每一次對他的帶領，都是讓他看見神的旨意，並且以神的帶領，成為他的心滿意足。我們先來看他的原文。

首先 **לִפְנֵי שַׁלְחָן** 是「祢一向為我擺設筵席」的意思，接下來 **בְּיַד צַרְרִי** 是「在我敵人面前」的意思，接下來 **בְּשֶׁמֶן רֵאשִׁי** 是「祢用油膏了我的頭」的意思，最後 **כִּוְסֵי רִנָּה** 是（使）「我的杯就是心滿意足」的意思。

這一篇是大衛王年老之時所寫的，從他的經驗，神總是在他敵人面前擺設筵席慶祝他的得勝，所以他用 **שַׁלְחָן** 是表示經驗的未完成式，也是表示神的性情。而此性情已成為他的滿足，也是他的杯，也成為他的性情了！此處「滿足」**רִנָּה** 用的是名詞，表明它是最高級的形容詞，從七十士譯本，就說明它是最高級的形容詞，也成為大衛王的性情了！他是以神的帶領為他的「最滿意」。

但願我們學習像大衛王一樣，以神的帶領為我們的「最滿意」！ **CCMM**



醫宣團隊大事記

（團契順序按照首字筆畫排列。如有興趣參加未來活動或講座，請事先致電主辦單位詢問。謝謝）

路加辦公室消息

1. 感謝主！路加傳道會8位牧者傳道中已有7位完成靈性關懷課程，6位完成安寧緩和團隊基礎課程，疫情雖然嚴峻，同工們接受牧靈教育的熱忱持續興旺。
2. 遵照民政局資料安全維護規定，本會5月提報給中正區公所個人檔案資料維護計畫，6/11接到台北市政府民政局來函同意備查。
3. 110年度本會「業務執行書」及「財務決算書」，6/27接到台北市政府民政局來函同意備查。
4. 7/4以視訊方式舉行第三季同工會議，會中深入討論除了參與團契之外，路加傳道人可以如何關懷醫院的基督徒醫護人員。
5. 2022年暑期醫療傳道見習營共有七個梯次：天主教輔仁大學附設醫院（線上）、台中育民診所、埔里基督教醫院、嘉義基督教醫院、屏東基督教醫院與台東基督教醫院舉辦；豐富的活動內容不僅幫助學生提昇專業能力，也在學生心中撒下職場宣教的種子。
6. 7/12召開今年退修會籌備會，確認各項籌備工作與分工。
7. 8/1歡迎新任總幹事助理林文勇弟兄加入路加團隊，共同為拓展醫療傳道行政事工而努力。
8. 2022台灣醫療傳道聯合退修會將於10/14-16（週五～週日）在台東市禾風新棧渡假飯店舉行，今年由台東基督教醫院（TCH）、台灣基督徒醫學協會（TCMA）和路加傳道會（CCMM）聯合主辦，報名簡章及表單刊登於路加官網（<http://www.ccm.org.tw/>）。歡迎基督徒醫療工作人員、醫護院校學生、關心醫療傳道之主內兄姊及其家屬踴躍報名參加。

總幹事行程

1. 總幹事吳麗芬牧師協同薛雅丹傳道7/21拜訪部立桃園醫院團契，7/26拜訪亞東科技大學醫護暨管理學院院長、前亞東醫院護理主任周繡玲教授，在主裡彼此連結，共同興旺醫療傳道福音事工。
2. 為10/14-16台灣醫療傳道聯合退修會禱告，由三方負責同工每月底輪流發送代禱信，求神與我們同行同工。
3. 8/14總幹事吳麗芬牧師到雙和浸信會主日分享並介紹路加，全程視訊YouTube網路公開播放，求主賜下話語，讓教會與路加傳道會在宣教事工上同工彼此激勵，讓主的名被看見，神的榮耀彰顯。
4. 9/3-4國防畢業生團契在桃園龍潭渴望園區舉辦2022年退修會，主題：「疫起傳愛，同心建造」，總幹事吳麗芬牧師受邀分享專題：「建造與傳承」，盼望大家本著起初的愛心，同心建造一起傳愛。
5. 9/4總幹事吳麗芬牧師到臺中基督教會主日分享，願主的話語成為會友生命的力量。
6. 9/17-18總幹事吳麗芬牧師受邀至走馬瀨農場擔任彰基新進員工退修會講員，盼望透過主的筵席，幫助新進員工認同醫院的異象與使命，同心合意以本業工作榮神益人。
7. 9/25總幹事吳麗芬牧師到高雄信義會崗山教會路加主日分享，在主裡連結教會，成為在地傳愛、合神心意的器皿。

路加醫療傳愛

【怒江醫療服務團】活動消息：1. 7月台西服事改為參與台西靈糧堂主日禮拜，盼能更多認識教會的異象。 2. 7/31同工禱告會，邀請董倫賢牧師分享信息：「經營榮耀神的人生」。 3. 恭喜陳冠分姐妹但以理學院結業，求主賜福冠分姐成為職場福音使者來榮耀主。代禱事項：1. 為台西服事代禱，求主帶領怒江醫療服務團成為教會的幫助。 2. 為緬甸福音工場禱告，有幾個佈道所亟需醫療幫助，昌篤醫師透過Line連結提供醫療諮詢，仍無法滿足實際需求，求主賜下夠用恩典，建立線上看診服事，使村民得著福音的好處。

【中華牙醫服務團】活動消息：原訂2/20舉行南區望年會，改於10/2舉行，盼南部基督徒牙醫師能藉此機會聚集交流。

【臺北榮總牧師室】代禱事項：1. 求主看顧全院及其家人平安、健康、喜樂，記念在疫情期間努力醫治照護病人及協助家屬。 2. 求主帶領牧師室及所有團契興旺福音榮神益人。

北部醫宣團隊

三峽恩主公醫院主恩社 1. 每個月三次聚會，線上RPG禱告會、線上查經聚會和實體讀書會分享，求主持續帶領主恩社向下扎根、向上結果。 2. 9/24辦理退修會，地點：麥子工藝，邀請契友與家人一同參加。

三總信望愛團契 盼疫情能獲控制，團契能恢復聚會，契友們在工作中蒙神看顧保守。

中興醫務團契 八月恢復聚會，盼院內同仁踴躍參加聚會。

仁愛醫務團契 9/17至淡水半日遊，盼弟兄姊妹有美好的聯誼互動，在主裡彼此相愛扶持。

台大醫院愛心團契 每週三傍晚線上禱告會，為國家、醫院、學校、教職員、學生、團契及個人需要祝福與祈求，依靠聖靈走在神帶領的道路中。

台大醫學院醫心社 1. 新學期盼有新的學生進來團契，在神的愛中一起成長。 2. 祝福PGY學生在臨床上有美好的學習和收穫。 3. 為每週三午聚不受疫情影響如期進行禱告。

台大醫學院教職員團契 每週四中午查考聖經，基督徒生活系列「腓利門書、約翰一二三書、猶大書」，願主的話語在弟兄姊妹身上動工。

台北國泰醫院團契 1. 每個月有兩次查經線上聚會，查考「出埃及記」，願神的信實與慈愛永遠與弟兄姊妹同在。 2. 每個月會上南投山上義診（9/17-18、10/15-16），求主保守同工上山服事一切順利平安並賜福當地百姓。

台北長庚跨團契小組 每週三中午聚會，閱讀「彼得前後書」，為契友們信仰根基得建立禱告。

台北馬偕醫師團契 感謝主！九月恢復實體聚會，透過影片討論和專題分享彼此建造，為院內更多年輕醫師同仁參與聚會禱告。10/10至天母健行並舉辦野外禮拜，求主賜下好天氣，契友們有美好互動禱告。

台北馬偕真道小組 感謝主！九月恢復實體聚會，為9/21中午PGY迎新活動順利進行，為院內更多同仁認識團契彼此扶持成長禱告。

北榮新竹分院團契 每週四傍晚聚會一起敬拜讀經，盼更多院內員工認識主。

北醫恩友社 1. 新學期盼有新的學生進入團契，透過每天靈修帶來靈命的更新和成長，天天與主連結。 2. 盼新任同工有好的學習很快進入狀況，社團中有神的愛與同在。

北醫附醫醫心社 契友在主裡互相扶持與代求，求主帶領更多醫療人員參與聚會。

北醫實習團契 1. 願神賜福PGY學生在臨床上有美好的學習與收穫。 2. 北醫基督徒醫生開放家庭接待學生到家裡聚會，9月在邱德生醫師家、10月在黃富煥醫師家，感謝主的帶領，讓大家在基督裡有愛的團契。

林口長庚大學光鹽社 為同工們的關係凝聚和認識及新學期社課安排和新生關懷禱告。

林口長庚醫師團契 9/30晚上醫療與法律系列講座（四），林口長庚心臟外科林萍章醫師主講，盼院內同仁踴躍參與。

忠孝醫務團契 求主興起院內基督徒同仁，一同興旺醫院福音工作。

桃園敏盛醫院基督教關懷協會 因疫情關係，醫院尚未開放。

桃園療養院團契 聚會場地被院方移作其他用途，社工室也搬離，目前無法聚會。

桃園國軍心靈協談室 盼疫情趨緩，醫院福音事工及團契聚會能恢復。

婦幼錫安團契 透過線上聚會彼此扶持，願神帶領人來參加團契認識信仰。

國防學生團契 1. 9/26邀請王星翔醫師見證分享，邀請學生踴躍參加，有美好收穫。 2. 為新生的邀請關懷事工禱告。

陽明大學信望愛社 新學期由兩位主席陳士宣和洪培恩同學帶領團契，為同工們的關係和彼此配搭禱告，讓學期中各項活動、聚會及新生關懷都有好的規劃。感謝主的保守，服務隊8/9-15至新竹鎮西堡與教會配搭共同關懷當地居民和青少年。

新竹南門醫院團契 每週四中午查經聚會，輪流查考「詩篇」和「路加福音」，願主活水在團契中源源不絕。

基隆長庚百合團契 每週三晚上持續RPG禱告，為醫院、疫情及契友守望禱告，盼能順利回到祈禱室聚會，醫院福音事工求主開路。

雙和醫務團契 求主興起院內基督徒醫療人員有職場宣教的負擔，賜福院內基督徒在忙碌工作中靠主得力。

中部醫宣團隊

803醫務團契 每週二上午10點在醫院門口發送福音單張，之後於太平沐恩堂查考「出埃及記」，歡迎醫院附近基督徒志工一同參加；每週二、四下午1點30分至4點30分在803醫院5樓交誼廳有協談據點，由志工輪值陪談。

中山醫務團契 每個月有實體聚會，9月聚會日期是9/27，歡迎中山基督徒醫務人員參加聚會。

中山醫學大學信望愛學生團契 9月開學後，每週一晚上7點於中山醫學大學正心樓聚會，9/12是第一次聚會，邀請中山醫學大學的學生參加。

中國附醫愛加倍團契 單週於週一晚、雙週於週三晚9點線上核心同工禱告會，邀請院內同仁參加；每週四晚上8點團契讀書會，研讀《享受吧！女人的生命旅程》一書，不分男女皆可參加。

中國醫辦公室團契 每週五中午線上查經班，現參用Community Bible Study International Ministry (CBSI) 及雙福基金會出版的羅馬書查經教材仔細查考羅馬書，歡迎中國醫藥大學的教師及弟兄姊妹參加。

台中科技大學護生英文查經班 9月開學後，每週二中午12點有外國宣教士帶領的英文查經班，供應輕食午餐，邀請台中科技大學民生校區的學生參加。

台中榮總信望愛社中午團契 每週三中午12點半線上查經班，查考「馬太福音」，歡迎榮總醫務團契人員參加，盼疫情過後能恢復實體聚會。

台中榮總信望愛社晚上團契 每週三7點線上聚會，查考「路加福音」，歡迎實習醫務人員及榮總人員參加。

弘光科大佳音社 9月開學後，每週三下午5點校園團契主領聚會，9/21是第一次聚會，內容活潑生動，邀請弘光科大的學生參加。

沙鹿光田醫務團契 8/5起每週五中午12點半至1點10分恢復醫務人員實體聚會，由王家良主任主領，歡迎大家一起享受上帝的愛。

沙鹿寶貝語言治療所團契 每週五晚上9點線上禱讀禱告會，8月起禱讀「雅各書」，歡迎周邊教會及醫務人員參加，願上帝使用團契成為福音出口。

埔基杏林小組 每週四下午5點醫務人員實體聚會，歡迎醫務同仁參加。

彰濱秀傳醫務團契 每個月一次查經聚會，日期：8/12、9/2；每個月一次進行病房探訪、為病人唱詩歌，日期：8/23、9/13。

衛福部部立彰化醫院光鹽社 每週二中午12點半醫務人員實體聚會，歡迎周邊教會及院內同仁參加。

嘉南醫宣團隊

成大教師團契 1. 陳健生老師的母親林美珠姊妹6/13安息主懷，6/25在高雄真道教會舉行告別禮拜，求神安慰遺族。 2. 恭喜骨科林政立醫師榮升醫學院專任教師。 3. 恭喜安介南教授榮獲中研院第33屆新科院士。 4. 恭喜護理系李歡芳老師榮升副教授。 5. 恭喜護理系臨床教師胡芳文榮升副教授。

成大醫務學生團契 8/25聚會由研究生宋承翰分享暑期參加特兒營的學習與收穫。

奇美醫院愛加倍團契 1. 恭喜邱仲慶院長榮任奇美醫學中心董事會董事、經營決策委員會副主任委員、並榮任總院榮譽院長職務。 2. 歡迎李可悅 (PGY)、饒文育 (PGY)、陳恩 (牙科醫師) 參加團契。

雲林台大分院斗六團契 7/13雲林台大分院醫務團契社長交接，感謝前社長杜宗禮醫，祝福新社長許皓淳醫師，求神保守看顧疫情中契友們有平安。

嘉義長庚生命樹團契 疫情期間透過聚會彼此分享，更多了解、扶持與代禱。

嘉義長庚科大學生團契 暑假期間透過實體與線上聚會分享靈修書籍《耶穌會怎麼做》，彼此討論了解近況互相代求。

嘉義長庚志工隊團契 疫情期間病房關懷暫停，透過分享靈修書籍，彼此有更多的連結扶持；為志工招募及禱告室搬遷事宜順利代禱。

嘉義基督教醫院 代禱事項：1. 醫院智慧手術大樓興建工程順利。 2. 更多基督徒主治醫師加入醫院團隊。 3. 院內基督徒醫師們為主發熱心，同心合一興旺福音。 4. 9月舉辦醫務共識營，籌備與活動進行順利。

高屏醫宣團隊

小港安泰醫院 為即將新建的長照大樓及醫院營運順利，招募照服員代禱；求神保守醫院及員工身心靈健康平安。

屏東基督教醫院 院牧部、醫師團契、禱告會、查經班、職宣團契、擘餅聚會及探訪同工行動等求神開路，讓醫院營運順利恩典滿滿。

恆春基督教醫院 代禱事項：1. 為全體同工身心靈健壯蒙神看顧。 2. 求主呼召醫師、護理師、A個管師加入並祝福科室人力穩定。 3. 恆春半島長照健康園區籌劃、墾丁日照籌辦順利。 4. 8月新進展翅畢業生能快速融入恆基；暑期希望種子及各項營隊、短宣隊、活動舉辦平安順利。 5. 盼新拓展服務高壓氧科能幫助更多鄉親。 6. 院內各項工程順利及所需經費有神的預備。

信義醫療財團法人高雄基督教醫院 代禱事項：1. 急需護理師（以有長照經驗為優先）和照服員人力。 2. 醫療端的門診、復健中心業務量恢復及提升。 3. 感謝主恩典醫院在疫情衝擊下，醫療業務品質仍持有穩定。

高雄長庚醫務團契 1. 8/4-5與祈禱室於質子中心舉辦音樂福音活動。 2. 歡迎新契友的加入，盼望帶來更多活力；為團契和祈禱室探訪事工代禱，在合一中有神保守看顧。

高雄榮民總醫院醫務團契 6/20與祈禱室志工聯合線上聚會，邀請世展會南區同工劉怡菁分享，每年6/20世界難民日投入難民援助的工作內容與最新消息。

高醫祈禱室 8/13與醫務人員傳道會在高雄循理會共同舉辦高雄地區醫院關懷探訪志工訓練，邀請李文成醫師主講「疫情下的醫療傳道」、張肇松醫師主講「好撒瑪利亞人的全人關懷模式」。

高醫學生團契 1. 8/21-26在屏東來義鄉南和國小舉辦福音隊。 2. 9/6在中央公園舉行團契出遊。 3. 9/8舉辦中秋節烤肉聚會。 4. 9/13舉辦迎新晚會。

義大醫院喜樂團契 因疫情以線上方式聚會，張肇松醫師信息分享鼓勵契友，彼此分享近況互相代禱。

花東醫宣團隊

門諾醫院醫師團契 7/1網路聚會，陳聖謙傳道帶領查經「申命記七、八章」，共有3位醫師參與，感謝主。

國軍花蓮總醫院團契 7/29網路禱告，林宮羽主任帶領，共有 5人參與，為個人需要、團契與疫情禱告。

路加花東辦公室 陳聖謙傳道受邀至地方教會證道，每個月一次前往「池南教會」（第四週）和「志學福音中心」（第一週），連結教會介紹路加，鼓勵會友傳福音完成耶穌的大使命，請代禱。

路加花東查經分享班 每個月一至二次線上查經聚會，陳聖謙傳道主領分享「詩篇」，並有美好的RPG禱告，感謝主。

路加花東義診團 因疫情關係義診行程延後，請代禱。

慈濟醫院恩多社 8/3恢復實體聚會，分享讀經心得與禱告，共有6人參與。

慈濟科技大學磐石社 目前學生放暑假，暫停聚會。

慈濟大學觸愛團契 目前學生放暑假，暫停聚會。

慈濟科技大學真理堂小組 目前學生放暑假，暫停聚會。

慈濟科技大學教師團契 因疫情關係暫停聚會，盼早日恢復正常聚會。

本會是跨教會的福音機構，事工費用皆來自基督徒熱心的奉獻。感謝您關心及支持本會財務上的需要，分享及推動「醫療傳道」的使命，祈求恩主親自報答您為本會所附上的一切愛心、代禱及奉獻，更多賜福您及您的家人。

「憐憫貧窮的，就是借給耶和華；他的善行，耶和華必償還。」 箴言19：17

郵政劃撥儲金存款單

帳號	0	7	3	5	0	8	8	9	金額 新台幣 (小寫)	仟	佰	拾	萬	仟	佰	拾	元
通訊欄 (限與本次存款有關事項)										戶名 財團法人中華基督教路加傳道會							
<input type="checkbox"/> 人事費 <input type="checkbox"/> 經常費 <input type="checkbox"/> 文字事工費 <input type="checkbox"/> 醫療宣教基金 <input type="checkbox"/> 活動費										寄款人							
										姓名 (請以正楷書寫)							
										通訊處 □□□-□□							
										電話							
										經辦局收款戳							

◎寄款人請注意背面說明
◎本收據由電腦印路請勿填寫

郵政劃撥儲金存款收據	
收款帳號戶名	
存款金額	
電腦紀錄	
經辦局收款戳	

◎歡迎使用無摺存款、銀行匯款或路加線上捐款系統

戶名：財團法人中華基督教路加傳道會

臺灣銀行中工分行 (代號 004) 092-001-01514-3 兆豐外幣帳號 083-53-01143-8

兆豐銀行向上分行 (代號 017) 083-09-00129-0

轉帳後請務必填寫奉獻回報單，以利會計同工核查紀錄，謝謝。

財團法人中華基督教路加傳道會

111年6月-111年7月收支報表



奉獻回報



線上捐款

項目	6月份收入	6月份支出	6月份餘絀	7月份收入	7月份支出	7月份餘絀
人事費	22,600	203,019	-180,419	23,000	105,640	-82,640
經常費	441,800	91,416	350,384	495,149	84,127	411,022
文字事工	11,800	79,600	-67,800	5,800	118,959	-113,159
醫療宣教	339,400	313,443	25,957	56,800	268,591	-211,791
退修會活動	0	0	0	0	0	0
報名費收入	0	0	0	0	0	0
其他及利息收入	5,006	0	5,006	3,993	0	3,993
活動費支出	0	0	0	0	0	0
合計	820,606	687,478	133,128	584,742	557,317	7,428

◎親愛的讀者：

為珍惜資源，若您想取消收到《路加》雜誌，請與我們聯絡，電話04-24654936或 E-mail至 ccmmtaichung@gmail.com 或 line ID：0933453376，謝謝您！



感謝您對路加的奉獻與支持！請填妥下列表單後，傳真至04-24629325，或郵寄至本會「40763台中市西屯區福雅路166號14樓之1會計部」，請務必以電話04-24654936聯絡確認，裨益完成奉獻事宜。電子信箱：ccmmtaichung@gmail.com

路加傳道會信用卡專用奉獻付款單

(Domestic or Overseas) Donation for CCMM Credit Card Payment Form

※基本資料 (Basic Information)：

持卡人姓名 (Name on Card)：

身分證字號 (ID)：

電話 (Telephone)：

收據地址 (Donor Address)：□□□-□□

收據抬頭 (Donor Name)：(同持卡人姓名 As Card Holder)：

※信用卡授權資料 (Authorization)：

卡別 (Type)： VISA MASTER 聯合信用卡 (United Credit Card) JCB

填單日期 (Date of Filling)：_____年 (Year) ____月 (Month) ____日 (Date)

信用卡有效期限 (Expiry Date)：_____月 (Month) _____年 (Year)

卡號 (Card No.)：_____ - _____ - _____ - _____

簽名 (Signature)：

_____ (與信用卡上簽名一致 Same As Signed on Card)

※奉獻金額 (Amount)：

一次奉獻 One-off Donation：新台幣 (NT) \$ _____ 元

按月奉獻 Monthly Donation：新台幣 (NT) \$ _____ 元

自 (Start From) _____年 (Year) ____月 (Month) 至

西元 (Till) ____年 (Year) ____月 (Month)

※收據： 年度匯總寄發一次 按月寄發 免寄收據

※奉獻項目 (Donation Items)：

人事費 (Personnel expense)

經常費 (General Expenditure)

文字事工費 (Monthly magazines and books)

醫療宣教基金 (Medical mission fund)

活動費 (Activity expense)



北醫實習團契陳建宇醫師家聚會



台中科大英文查經班畢業生餐會



奇美愛加倍團契郭行道部長榮升副院長餐會



恆基課輔班孩子體驗一日果農採鳳梨



嘉基基督徒醫師們參與PGY學生送舊活動



803醫務團契與舒媽媽合影



路加健康家庭中心於屏東內埔沐恩之家福音戒毒中心門訓



國軍805團契線上聚會



怒江醫療服務團同工禱告會



恆基高壓氧中心啟用



小港安泰醫院院長分享生命見證及員工慶生會



路加傳道會吳麗芬總幹事與薛雅丹傳道
拜訪桃園醫院李偉強主任與陳嘉弘物理治療師



嘉基暑期醫療傳道見習營介紹路加傳道會



怒江醫療服務團同工參加台西靈糧堂主日崇拜



彰濱秀傳醫院病房探訪



桃園醫院團契聚會



高雄長庚醫務團契



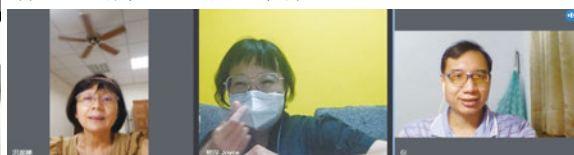
忠孝醫務團契聚會



仁愛醫務團契聚會



林口長庚醫務團契線上聚會



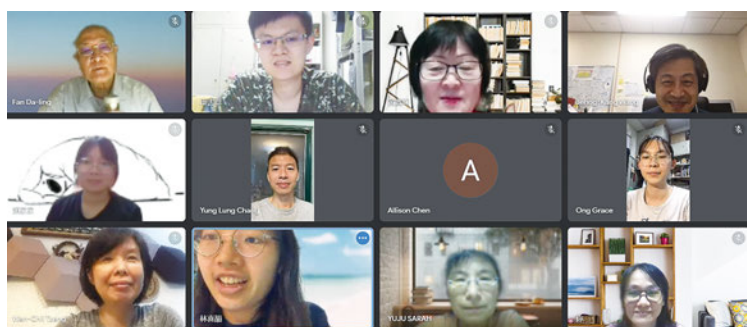
花東讀經分享班



慈濟醫院恩多社



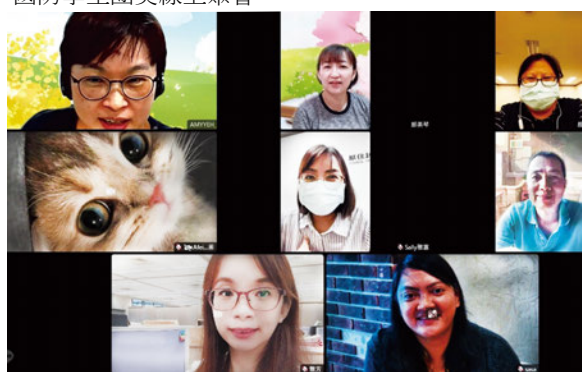
高醫學生團契期末祝福聚會



國防學生團契線上聚會



路加傳道會吳麗芬總幹事與薛雅丹傳道
拜訪亞東科大醫護暨管理學院周繡玲院長



原民團契線上聚會



高雄基督教醫院住民活動



門諾醫院醫師團契



屏基擘餅聚會



嘉義長庚科大學生團契



台北馬偕真道小組聚會

奉獻徵信錄2022年6月－2022年7月

六月份 ◎依姓氏筆畫順序排列

王0隆	2,000	邱0蘭	18,900	翠柏基督教會	5,000
王0貞	500	姚0智	1,800	趙0雄	4,000
王0鳳	1,000	胡0馨	20,000	劉0冰	5,000
王0月	3,000	孫0慧	2,000	蔡0恩	110,000
主知名	9,500	徐0梅	1,000	蔡0雄	200
主知名	2,000	浸信會真光堂	300	蔡0倫	50,000
主知名	3,100	榮中禮拜堂	15,000	鄭0嫻	3,000
主知名	3,500	張0庭	1,000	蕭0德	3,000
主知名	500	張0川	2,000	賴0卿	6,000
主知名	3,000	曹0昌/劉0珍	2,000	戴0元	5,000
主知名	3,000	梅0佑	1,000	戴德森醫療財團法人 嘉義基督教醫院	300,000
主知名	10,000	許0霞	300	謝0絮	500
史0蘭	1,000	許0三	1,000	鍾0上	6,000
陸0明	6,000	陳0豪	2,000	簡0明	20,000
朱0廉	10,000	陳0成	5,000	蘇0君	300
何0芬	3,600	陳0君	3,000	蘇0國	5,000
余0亮	3,000	陳0德/陳0紋	1,000		
吳0洲	3,000	陳0慧	5,000		
吳0枝	4,700	陳0謙	5,000		
吳0芬	13,600	陳0/郭0貞	1,000		
呂0雄	2,000	陳0瓊	5,000		
志學福音中心	3,000	曾0珍	4,000		
李0傑	2,700	覃0珍	3,000		
李0宇	10,000	黃0玲	1,000		
卓0平	10,000	楊0惠	5,100		
卓0正/謝0君	10,000	楊0慧	1,600		
卓0安	10,000	葉0雲	4,000		
卓0珍	30,000	葉0芸	500		
周0如	1,000	董0潔	500		
林0松	300	賈0耕	5,000		
林0峻	300	鄒0牧	3,000		

七月份

◎依姓氏筆畫順序排列

二林基督教醫院	4,500	孫0媛	3,000	鄭0嫻	3,000
王0貞	500	徐0梅	1,000	賴0卿	6,000
王0玉	2,000	榮中禮拜堂	15,000	薛0丹	1,000
王0鳳	1,000	華亞之聲社中華基督教便 以利教會	20,000	謝0絮	500
王0豪/高0霞	100,000	張0庭	1,000	簡0明	20,000
主知名	6,500	張0川	2,000	蘇0君	300
主知名	2,000	曹0昌/劉0珍	2,000		
史0蘭	1,000	梅0佑	1,000		
陸0明	6,000	許0霞	300		
朱0廉	10,000	陳0豪	2,000		
何0欣	3,000	陳0成	5,000		
何0芬	3,600	陳0君	3,000		
余0亮	3,000	陳0德/陳0紋	1,000		
吳0微	500	陳0慧	5,000		
吳0芬	10,100	陳0謙	5,000		
呂0雄	2,000	陳0瓊	5,000		
志學福音中心	3,000	傅0嫻	30,000		
李0傑	2,700	曾0珍	4,000		
李0成	10,000	覃0珍	3,000		
卓0平	10,000	黃0培	10,000		
卓0正/謝0君	110,000	黃0玲	1,000		
卓0安	10,000	楊0惠	5,149		
卓0珍	30,000	楊0慧	1,600		
周0如	1,000	葉0雲	6,000		
周0河	500	葉0芸	500		
幸運投資有限公司	5,000	葉0仁/李0瑩	2,000		
林0芸	5,000	董0潔	500		
林0松	300	賈0耕	5,000		
林0峻	300	鄒0牧	3,000		
邱0峰	10,000	趙0雄	4,000		
邱0泉	500	劉0冰	5,000		
柯0玲	3,000	劉0雄	5,000		
夏0琪	20,000	蔡0恩	10,000		
孫0慧	2,000	蔡0雄	200		

高鐵企業會員統編
05600405

本會為高鐵企業會員（企業
編號05600405），路加好友
在高鐵站內購票時，可以使
用企業購票窗口購票，願主
賜福大家！

◎因應個資法，奉獻者之本名予以
隱藏，以上如有遺漏歡迎來電指正！

「科學」、「哲學」與「神學」

「世人憑自己的智慧，既不認識神，神就樂意用人所當作愚拙的道理，拯救那些信的人；這就是神的智慧了。」（哥林多前書1章21節）

我原本對照顧人的工作毫無感覺，但是信主後奇妙轉變成熱愛護理，在努力追求護理科學知識的結果，得到「科學碩士」的學位（Master of Science in Nursing；MSN），繼續從事臨床護理師工作9年之後，得到全額獎學金赴美進修護理博士。當我興奮地拿到博士畢業證書的時候，證書上寫的居然是「哲學博士」，這稱謂讓我十分不解，我在同樣的領域進修，碩士畢業是科學碩士，博士畢業怎麼會變成哲學博士了呢？

我帶著不瞭解的語氣詢問系主任這個問題：「為什麼我不是科學博士？而是哲學博士呢？」系主任帶著充滿欣慰的口氣輕鬆地對我說：「很多畢業生會問這個問題，那是因為當某個類科的知識達到一個層次，這個人對這個知識範疇的理論、內容及發展都有了相當的認識，而且能夠獨立進行研究，就進入哲學的領域，所以得到的學位是哲學博士（Doctor of Philosophy；PhD）。

後來我上網查了一下，原來哲學（Philosophy）這名詞是源自希臘文，由Philo（愛）和Sophia（智）兩個字組成，就是指愛投身於智慧的人（Love of wisdom），泛指凡針對宇宙和人生的問題，根本地從種種方面著想，徹底地給予種種的解答，就是「哲學」。

聖經箴言2章6節說：「耶和華賜人智慧；知識和聰明都由他口而出。」箴言3章19節又說：「耶和華以智慧立地，以聰明定天。」耶利米書51章15節也記載：「耶和華用能力創造大地，用智慧建立世界，用聰明鋪張穹蒼。」這些證據告訴我們，「智慧」是根源於耶和華，這也可以解釋為什麼許多科學人在濟世救人之餘，繼續進修神學瞭解上帝的大愛，在才幹產值最高的時候成為智慧人，投身榮神益人的大業。

路加雜誌曾刊載多位同時具有科學、哲學及神學裝備的作者所寫的文章，透過他們的闡述讓我們更深切體會「神就是愛」，而科學、哲學與神學之間密切的配合，為要成就上帝完全的愛！

敬畏耶和華是智慧的開端，認識至聖者便是聰明！（箴言9章10節）

路加傳道會總幹事 / 吳麗芬牧師

- 路加醫療傳道會事工：本地醫院宣教運動、送愛心醫療到偏遠
- 歡迎上網閱讀www.cmm.org.tw
- 如果要更改地址，請您於每月15日前，將新址傳到cmmtaichung@gmail.com
歡迎上網或至臉書閱讀。網站：www.cmm.org.tw 臉書：cmm路加傳道會。

